

K I T A

LI-LA-LÖHLE & AM SONNENHÜGEL

UNSER KINDERGARTEN ABC

Stand: Juni 2024

A


❖ **Adresse:** **Kita Li-La-Löhle
Kindergarten**
Wunsiedler Straße 11
95478 Kemnath

Tel.: 09642 703 43 23 Büro Gesamtleitung
09642 703 43 24 Büro Kindergartenleitung
09642 703 43 12 Igelgruppe
09642 703 43 13 Pinguingruppe
09642 703 43 14 Tigergruppe
09642 703 43 15 Elefantengruppe
0160 9868 9138 Waldbärengruppe

Email: kindergarten@kemnath.de
Homepage: www.kitas-kemnath.de

**Kinderhaus am Sonnenhügel
Kindergarten**
Berndorfer Straße 12
95478 Kemnath

Tel.: 09642 10 41 Büro Leitung
09642 10 32 Mäusegruppe
09642 10 33 Maulwurfgruppe

- 
- ❖ **Ankommen:** Achtung und Respekt sind im Umgang miteinander unverzichtbar. Lassen Sie uns die Kinder dahingehend erziehen und ihnen ein Vorbild sein.
 - ❖ **Altersgemischte Gruppen** sind für alle eine Bereicherung. In unseren Einrichtungen setzen sich die Gruppen aus Kindern im Alter von 3-6 Jahren zusammen.
 - ❖ **Aufsichtspflicht** beginnt und endet mit der persönlichen Übergabe beim Kindergartenpersonal.
 - ❖ **Abmelden:** Bitte melden Sie Ihr Kind ab, wenn es einmal nicht in den Kindergarten kommen sollte.



B

- ❖ **Bildungsdokumentationen:** Unsere Arbeit unterliegt dem BEP, dem Bayerischen Bildungs- und Erziehungsplan. Die Mitarbeiterinnen beobachten und dokumentieren die Entwicklung jedes einzelnen Kindes während der gesamten Kindergartenzeit.
 - ❖ **Bewegung** steht auf dem täglichen Programm. Bei Kreisspielen, im Freispiel, im Garten oder bei den Turntagen haben die Kinder immer ihren Spaß.
-

C

- ❖ **Chancen** wollen wir immer nutzen. Helfen und unterstützen Sie uns durch Ihren Einsatz und Ihre Ideen.
-

D

- ❖ **Danke:** Wir möchten uns bereits im Vorfeld für die gute Zusammenarbeit bei Ihnen bedanken.
-

E

- ❖ **Eingewöhnen:** Die Eingewöhnung der Kinder wird individuell gestaltet. Wir orientieren uns an den Bedürfnissen der Kinder. Der Eingewöhnungsablauf wird am Infoabend im Juli gruppenintern vorab besprochen und eingeteilt.
- ❖ **Einverständniserklärungen** sind für einen reibungslosen Ablauf unabdingbar. Mit dem Betreuungsvertrag erhalten Sie hierzu ein Formular zum Ausfüllen.
- ❖ **Eine-Welt-Kita:** Seit März 2021 sind wir als Eine-Welt-Kita zertifiziert und sehen uns als Teil der Fairtrade Stadt Kemnath.
- ❖ **Elternbeirat:** Jedes Jahr wählen die Eltern einen Elternbeirat für unsere Einrichtungen. Dieser stellt das Bindeglied zwischen dem Träger, den Eltern und dem Personal des Kindergartens dar. Der Elternbeirat wirkt mit bei der Planung und Organisation von Festen und Veranstaltungen. Vor wichtigen Entscheidungen wird er

informiert und gehört.

- ❖ **Erziehungspartnerschaft** mit den Eltern ist ein wichtiger Bestandteil unserer Arbeit. Ein regelmäßiger Austausch und ein offener Umgang miteinander erleichtern und bereichern die Arbeit enorm. Durch Elternbriefe geben wir Ihnen wichtige Informationen weiter. Bei Tür- und Angelgesprächen bietet sich die Möglichkeit zum Austausch. Bitte nehmen Sie auch das Angebot der Entwicklungsgespräche wahr, die Ihnen jede unserer Mitarbeiterinnen bietet.

F


- ❖ **Freispiel** im Kindergartenalltag ist wichtig und wertvoll, es hat bei uns einen ganz besonderen Stellenwert.
- ❖ **Feste/Fiern** sind im Kindergartenalltag immer wieder Höhepunkte, ob ein Fest der gesamten Einrichtung, die Faschingsgaudi oder auch der eigene Geburtstag. Sie sollen zu einem unvergesslichen Erlebnis für die Kinder werden. Wir informieren Sie rechtzeitig über Termine und bitten Sie um Ihre Unterstützung.
- ❖ **Ferien:** Unsere Kita bleibt maximal 30 Tage im Jahr geschlossen.

Ferien- und Schließtage werden rechtzeitig zu Jahresbeginn bekannt gegeben. Sie sind auf der Homepage veröffentlicht.



G

- ❖ **Garten:** Unsere großen Außengelände bieten vielfältige Möglichkeiten, die die Kinder gerne nutzen.
- ❖ **Gruppen:** Im Kindergarten in der Wunsiedler Str. sind vier Gruppen zuhause. Die Waldbärengruppe hat ihr Domizil in einem Waldstück nahe Neusteinreuth. Im Kinderhaus in der Berndorfer Str. sind zwei Gruppen untergebracht. Die Kinder werden in jeder Gruppe von 2 Fachkräften betreut. Teilweise werden die Gruppen von Praktikanten noch ergänzt.

- 
- ❖ **Gruppenübergreifendes Arbeiten:** Über das Jahr verteilt finden immer wieder Aktionen statt, die die Kinder aller Gruppen zur Teilnahme animieren. Sie finden dabei neue Freunde oder entdecken bisher unbekannte Leidenschaften oder Talente.
 - ❖ **Geburtstage** sind immer etwas Besonderes. Das Kind steht an diesem Tag im Mittelpunkt der Gruppe. Eine gemeinsame Feier und ein leckeres Essen, welches das Geburtstagskind mitbringt, machen den Tag zu einem unvergesslichen Erlebnis.
 - ❖ **Gesunde Ernährung/Getränke** sind wichtig. Wir bitten Sie, Ihrem Kind eine gesunde Brotzeit einzupacken. Getränke gibt es in der Einrichtung. Im Winter bieten wir verschiedene Teesorten und im Sommer zahlreiche Saftschorlen oder Wasser an. Wir beteiligen uns auch an der kostenlosen **Aktion „Schulobst“**, d.h. es wird täglich in der Brotzeitstube Obst oder Gemüse aufgeschnitten und den Kindern serviert.
Am Freitag findet unser „plastikfreier Freitag“ statt; d.h. wir verzichten auf Plastikverpackungen. Bitte beachten Sie dies beim Einpacken der Brotzeit.
 - ❖ **Ganzheitliche Förderung** eines jeden Kindes liegt uns sehr am Herzen, wobei der soziale und emotionale Aspekt großen Raum einnehmen.



H

- ❖ **Homepage:** Klicken Sie doch mal rein! Auf unserer Homepage finden Sie wichtige Informationen. www.kitas-kernath.de
- ❖ **Hausschuhe:** Ihr Kind benötigt in der Einrichtung Hausschuhe. Wir bitten Sie, diese mit dem Namen zu kennzeichnen und daran zu denken, dass die kleinen Kinderfüße größer werden.



I

- ❖ **Informationen:** An der Eingangstür und an den jeweiligen Gruppenraumtüren finden Sie stets aktuelle Infos über wichtige Termine und Aktionen. Nehmen Sie sich bitte die nötige Zeit dafür. Für Fragen und Anliegen stehen wir Ihnen selbstverständlich jederzeit zur Verfügung.

- ❖ **Ideen:** Kinder haben täglich neue Ideen. Wir wollen diese so gut wie möglich aufgreifen und darauf eingehen. Wir freuen uns auch immer über Ihre Impulse, denn dadurch kann die Arbeit bereichert werden.

K

- ❖ **Kernzeiten:** In der Zeit von 8.30Uhr – 12.00Uhr und von 14.00Uhr – 15.00Uhr wollen wir nicht gestört werden.
- ❖ **Kleidung:** Bitte denken Sie daran, Ihr Kind dem Wetter entsprechend zu kleiden. Die Kleidung sollte bequem sein und auch schmutzig werden dürfen. Je nach Jahreszeit besteht die Möglichkeit einen Schneeanzug, eine Matschhose oder auch Gummistiefel in der Garderobe zu lassen.
- ❖ **Krankheiten:** Bitte melden Sie in diesem Fall Ihr Kind in der Einrichtung ab, und geben Sie Ihm nach überstandener Krankheit zuhause die notwendige Zeit um wieder gesund zu werden.

- ❖ **Kosten:**

Die Monatsgebühr beträgt bei einer täglichen Buchungszeit von

3 - 4 Stunden	56,00 €
4 - 5 Stunden	62,00 €
5 - 6 Stunden	68,00 €
6 - 7 Stunden	75,00 €
7 - 8 Stunden	83,00 €
Mehr als 8 Stunden	91,00 €
Waldbärengruppe (bis 5h)	75,00 €
(bis 5,5h)	90,00 €



Portfolioordner (einmalig) 3,00 €

Mittagessen pro Essen 4,00 €

Die Gebühr für das Mittagessen wird mit einer Pauschale abgerechnet.

Der Freistaat Bayern gewährt einen Beitragszuschuss in Höhe von 100 €. Dieser gilt ab dem 1. September des Jahres, in dem das Kind 3 Jahre alt wird. Dies gilt bis zur Einschulung.

Für die Gebühren des Mittagessens kann beim Kreisjugendamt ein Antrag auf Übernahme gestellt werden.

L

- ❖ **Leitung**

Bereichsleitung Kindergarten: **Regina Amm**

Kita-Gesamtleitung: **Agnes Ring**

M

- ❖ **Masernschutzgesetz:**

Kinder können nur aufgenommen werden, wenn ein Nachweis über einen ausreichenden Masernschutz vorliegt.

- ❖ **Medikamente** jeglicher Art können grundsätzlich nicht in der Einrichtung verabreicht werden. Bitte sprechen Sie im einzelnen Fall mit uns persönlich.

- ❖ **Mittagessen** wird täglich von einem Caterer geliefert. Die Kinder können ebenfalls ihre eigene Brotzeit mitbringen.

N

- ❖ **Unser Name**, die „Kita Li-La-Löhle“ entstand bei einem Namenssuchwettbewerb und lehnt sich an den Bach – die „Löhle“-an, die durch unser Gelände fließt. Der Name „Haus am Sonnenhügel“ berücksichtigt die geographischen Besonderheiten.

- ❖ **Natur-/Wandertage** erfreuen sich bei den Kindern großer Beliebtheit. Sie finden – von Gruppe zu Gruppe individuell gestaltet – regelmäßig statt.


O

- ❖ **Öffnungszeiten** bei uns sind flexibel und familienfreundlich. Die Einrichtungen öffnen um 6.45 Uhr und schließen um 16.30 Uhr. Während dieser Zeit ist eine Betreuung Ihrer Kinder gewährleistet.

- ❖ **Öffentlichkeitsarbeit:**

Kita-Info-App:

Die Eltern erhalten Infos und Termine direkt auf das Smartphone.



In jeder Ausgabe des „Kem-Journals“ finden Sie eine Seite, die Ihnen einen Blick hinter die Kulissen ermöglicht.
Ein hausinterner Newsletter, der über die Kita-App versandt wird, informiert über das aktuelle Geschehen.

Ausflüge, Projekte, Veranstaltungen, ... kommen durch die Tagespresse an eine große Leserschaft.
Schauen Sie auch an Ihre Gruppentüren oder in den Eingangsbereich. Dort finden sich immer wieder einmal Bilddokumentationen, die Ihnen einen kleinen Einblick in unseren Alltag geben.

P

- ❖ **Portfolio** ist eine Methode der pädagogischen Arbeit. Die wichtigsten Arbeiten und Projekte, an denen die Kinder beteiligt waren, werden in einem Ordner dokumentiert. Es werden auch Entwicklungsschritte, positive und negative Erlebnisse oder spontane Geschichten aus dem Alltag im Portfolio festgehalten.
 - ❖ **Projektarbeit** hat sich in unseren Einrichtungen etabliert. Das Kind wird dabei in seinem Planen und Lernen unterstützt und seine Lernfreude wachgehalten. Im Vordergrund stehen die Eigenständigkeit und die Selbständigkeit. Im Laufe eines Kindergartenjahres finden sich immer wieder Projektgruppen, die gemeinsam Themen erarbeiten. Impulse dazu kommen entweder vom Erzieherteam aufgrund von Beobachtungen oder die Kinder äußern Wünsche und Ideen.
 - ❖ **Parkplätze** befinden sich jeweils im Eingangsbereich der Einrichtungen.
 - ❖ **Praktikanten** aus den unterschiedlichen Schulen nehmen wir das ganze Jahr über bei uns auf. Wir wollen Ihnen die Möglichkeit geben, Erfahrungen zu sammeln. Sie unterstützen uns bei der täglichen Arbeit in der Einrichtung.
-

Q

- ❖ **Qualität:** Durch die Teilnahme an unterschiedlichsten Fortbildungen bildet sich das gesamte Team laufend weiter und sichert somit die Qualität unserer Einrichtung.

R

- ❖ **Räumlichkeiten:** Unser Kindergarten (Wunsiedler Str.) ist seit vielen Jahren in einem ehemaligen Schulhaus untergebracht. Durch die Generalsanierung wurden zusätzliche Räume geschaffen. So befinden sich die Garderoben für alle Kinder im Erdgeschoss; im Parterre und im 1. Stock ist jeweils eine Brotzeitstube untergebracht. Im Obergeschoß können wir auf einen Ruheraum für die Ganztagskinder zurückgreifen. Der große Mehrzweckraum des Hortgebäudes steht uns jederzeit zum Turnen und für Bewegungsspiele zur Verfügung. Im Keller befindet sich unser Kreativraum für großflächige Malangebote und Montessoripädagogik.

Unser Kinderhaus in der Berndorfer Str. ist im September 2020 neu eröffnet worden. Die Gruppenräume, Garderoben, Brotzeitstube und ein Ruheraum sind barrierefrei im Parterre untergebracht. Ein großzügig bemessener Bewegungsraum, ein Kreativraum und ein Therapieraum sind im Kellerbereich vorhanden. Diesen Bereich nutzen die Waldbären als „Ausweichraum“.

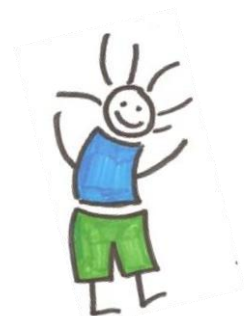
- ❖ **Regeln** werden teilweise vorgegeben oder gemeinsam erarbeitet. Dann ist es wichtig, diese auch zu beachten, damit ein harmonisches Miteinander gewährleistet ist.


S

- ❖ **Schukis** sind unsere „Großen“. Kinder, deren Geburtsdatum in den Einschulungskorridor fällt, nennen wir „**Schnupperschukis**“. Im letzten Jahr, bevor wir sie in die Schule entlassen, stehen sie ganz besonders im Mittelpunkt. In den Gruppen finden unterschiedliche „Schuki-Aktionen“ statt, die die Kinder auf die Schule vorbereiten.

T

- ❖ **Träger:**
Erster Bürgermeister Roman Schäffler
Stadt Kemnath
Stadtplatz 38
95478 Kemnath
Telefon: 09642/707-701
Email: roman.schaeffler@kemnath.de



- 
- ❖ **Tagesablauf:** Die Kinder kommen in den Kindergarten, treffen ihre Freunde und gehen im Freispiel ihren individuellen Interessen nach. Nach dem Morgenkreis ist die Brotzeitstube bis 10.00 Uhr geöffnet. Nach dem gleitenden Frühstück wird in den einzelnen Gruppen gesungen, gespielt, vorgelesen oder experimentiert, ... Ab 11.45 Uhr gibt es Mittagessen (für angemeldete Kinder). Ab 12.00 Uhr werden die Kinder abgeholt. Die Ganztagskinder können im Ruheraum eine Auszeit nehmen. Gerne nutzen wir unseren Garten mit den vielen Spielmöglichkeiten zum Austoben und Bewegen. Für **mitgebrachte Spielsachen** (z.B. „Mitbringtag“) übernehmen wir **keine Haftung!**
-

U

- ❖ **Umweltschutz** fängt bei der Vermeidung von Müll an. Bitte bedenken Sie dies beim Einpacken der Brotzeit. Im Alltag lernen die Kinder das Sortieren des Mülls.
-

V

- ❖ Für Kinder mit Migrationshintergrund und Kinder, die zusätzlichen sprachlichen Förderbedarf haben, wird im Kindergarten ein sog. „**Vorkurs Deutsch**“ angeboten. Es kommt wöchentlich eine Lehrkraft der Grundschule in den Kindergarten. Eine Kollegin des Teams unterstützt ebenfalls die Kinder in ihrer Sprachentwicklung. In einer eigenen Mappe werden die Lernfortschritte dokumentiert.
-

W

- ❖ **Wechselkleidung** für „Notfälle“ haben wir in der Einrichtung. Sie können aber auch jederzeit einen kleinen Beutel mit eigener Kleidung am Garderobenhaken Ihres Kindes ablegen.
- ❖ **Waldtage**, eine Form der Naturpädagogik, bedeuten das direkte Erleben, Experimentieren und Beobachten in der freien Natur. Alle Sinne (Riechen, Schmecken, Tasten, Sehen und Hören), das Gleichgewicht und die Motorik werden dabei gefördert. Mindestens einmal jährlich zieht es deshalb jede Gruppe hinaus in den Wald.

Y

- ❖ **Yippie:** Die Freude und der Spaß sind wichtig im Kindergarten. Es liegt uns daher am Herzen, bei allen Angeboten und Aktivitäten die Freude und den Spaß am Miteinander zu vermitteln und eine Atmosphäre zu schaffen, in der sich Ihre Kinder wohlfühlen.
-

Z

- ❖ **Zusammenarbeit** mit anderen Institutionen ist uns sehr wichtig. Wir kooperieren unter anderem mit Schulen, Lehrern, dem Jugendamt, dem Gesundheitsamt, der Frühförderstelle, dem Fachdienst, Logopäden, Ergotherapeuten, anderen Kindergärten und sozialen Einrichtungen.

- ❖ **Ziele unserer pädagogischen Arbeit:**

- Erwerb der Sprachkompetenz durch die Teilnahme am sozialen Leben
- das Knüpfen von Kontakten
- das Äußern von Bedürfnissen und Befindlichkeiten
- den Aufbau von Beziehungen
- Freude am Spiel
- Förderung der Individualität und der Gruppenfähigkeit
- Förderung des Selbstbewusstseins
- Förderung der eigenen Kreativität
- Vermittlung von Werten
- Erlernen von Rücksichtnahme und Konfliktfähigkeit
- Förderung der Fein- und Grobmotorik
- Hinführung zur Schulfähigkeit



Jedes Kind soll zu einer Persönlichkeit heranwachsen, die im Umgang mit den Mitmenschen die Grundelemente positiven Zusammenlebens wie Toleranz, Wertschätzung und Annahme lebt und weitergibt. Auf diesem Weg wollen wir die Kinder ein Stück weit begleiten.
